



Recommandation pour la tenue du dossier de formation selon l'Orfo 2015

20170952AU

L'ordonnance sur la formation professionnelle initiale (Orfo 2015, art. 14) prévoit que durant sa formation en pratique professionnelle, la personne en formation tient un dossier de formation. La création du dossier de formation et la discussion sur les rapports nécessitent du temps. Qu'est-ce que cela signifie pour l'apprenti et l'entreprise formatrice ?

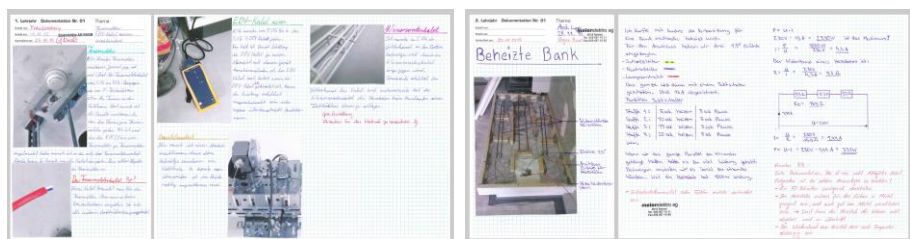
Quatre heures en moyenne sont investies dans chaque rapport du dossier de formation. L'USIE recommande de répartir ce temps comme suit :

Pos.	Exemples d'activités	Temps de travail payé sur le chantier, à la place de travail ou dans l'entreprise formatrice	Temps de travail im-payé à la maison ou dans l'entreprise formatrice
1.	<ul style="list-style-type: none"> • Choix des thèmes • Esquisses et photos • Notes et ébauche 	1 h.	
2.	<ul style="list-style-type: none"> • Clarifications dans l'internet ou des ouvrages spécialisés • Formuler les contenus • Mise en page, dessins, édition de photos • Mise en œuvre d'idées créatives • Travail détaillé et autocontrôle 		2 h. 30 min.
3.	<p>Discussion sur le dossier de formation en ce qui concerne :</p> <ul style="list-style-type: none"> • le contenu et sa signification dans la pratique, • la présentation et • le contrôle en termes de pratique. 	30 min. avec formateur/trice professionnel/le ou formateur/trice pratique	

Conformément aux aides de l'USIE (classeur de formation avec dossier de formation), l'apprenti documente douze rapports par année pour le dossier de formation. En résultent environ 18 heures de temps de travail payé par année et 30 heures par année que l'apprenti investit durant son temps libre. Si l'on considère la procédure de qualification, ce temps est un investissement rentable pour l'apprenti et un effort raisonnable pour l'entreprise formatrice.



Classeur de formation USIE



Exemples de rapports pour le dossier de formation

Trois indications importantes sur le dossier de formation :

1. Le dossier de formation établi par l'apprenti peut être utilisé pour le travail pratique lors de la procédure de qualification (PQ).
2. Selon la directive sur la PQ, les dossiers de formation qui ne sont pas signés par le formateur professionnel ou la formatrice professionnelle ne seront pas acceptés pour les PQ.
3. Les apprentis trouveront des idées pour des rapports pour le dossier de formation également dans le document « Contrôle du but d'enseignement » et dans le classeur de formation de l'USIE.

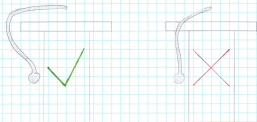
01.11.2017

Établi par: Gaëtan ThomasInstruction à suivreÉtabli le: Décembresur pose des gaines

Vérifié le:

Les gainesInstruction à suivre :

1. Les gaines doivent faire le moins de dépôts possible pour minimaliser le chabillage.
2. Les gaines ne peuvent pas traverser les poutres au dessus des portes.



3. Les parties dans les dalles (composées notamment de ferraille) ne doivent pas être protégées en deux points, car la dalle ne perde pas en solidité.

Fait

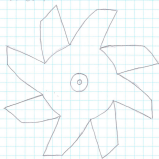
Que faire des gaines ?

La machine principalement utilisée pour faire des gaines est la gaineuse :



Cette machine est utilisée pour gainer dans les matériaux plutôt fragiles. Comme un mur d'alb ou de briques rouges.

Cet engin est composé d'une roue dentelée se trouvant dessous.



La gaineuse est avec la machine qui fait généralement les meilleures gaines (bonne taille, propre et pratiquement sans dépôts).

Dans les matériaux plus durs, on utilise un petit marteau piqueur.



Les marteaux sont bien sûr adaptables pour que l'on puisse : percer, gainer, casser etc...

Si l'on ne doit pas abîmer quelque chose, une boîte par exemple, on utilise le marteau et un burin.



Etabli par: Geber Thomas

Jokari

Etabli le: Tousier

Vérifié le:

Jokari

Le Jokari est un outil qui est fréquemment utilisé par les électriciens. Car il sert à dénuder les câbles de différents diamètres.



Le Jokari est muni d'une petite lame réglable qui sert à couper l'isolation autour des fils.



Il faut régler le Jokari en sorte que l'isolation des fils ne soient pas abîmés pour éviter un contact de cuivre entre les différents fils.

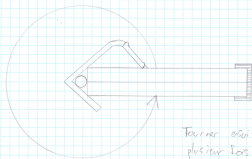


sim

Pour régler la lame il suffit de tourner la petite roue à l'arrière du Jokari.

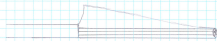
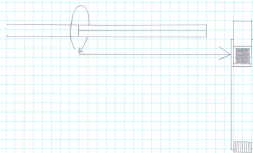


Une fois la lame réglée il faut insérer le câble dans le Jokari en pressant sur le bouton bleu qui ouvre une ouverture pour y mettre le câble. Il faut ensuite relâcher pour que la lame se pique dans l'isolation du câble.



Tourner ensuite le Jokari plusieurs fois autour du câble.

Il faut maintenant tirer sur le câble vers le bout pour qu'il y aie une coupure le long du câble.



Comme vous voyez ci-dessus, il suffit donc simplement de tirer sur l'isolation du câble pour faire l'isolation dont nous ne voulions plus.